

# Penanganan Bencana Gempabumi M7,4 dan Tsunami di Sulawesi Tengah



Badan Nasional  
Penanggulangan Bencana **BNPB**



**Sutopo Purwo Nugroho**  
Kepala Pusat Data Informasi dan Humas BNPB

Update 4 Oktober 2018  
Pukul 13.00 WIB

# KORBAN AKIBAT GEMPA TSUNAMI

1. Jumlah **korban jiwa** per 3/10/2018 pukul 20.00 WITA:  
**1.581** orang meninggal dunia, terdiri dari wilayah Provinsi Sulawesi Tengah, yaitu Kota Palu, Donggala, Sigi, Parigi Moutong; dan Sulawesi Barat, yaitu Pasangkayu
  - Dimakamkan **519** jenazah
  - Korban meninggal dunia disebabkan oleh tertimpa reruntuhan bangunan akibat gempa dan akibat tsunami.
  - Korban meninggal dunia dilakukan identifikasi melalui DVI, *face recognition* dan sidik jari.
2. Korban luka berat = **2.549** orang dirawat di rumah sakit.
3. Korban Hilang = **113** Orang (Pantoloan Induk 29 orang, Donggala 31, Palu 4, Ps Wani 7, Jl Kijang 11, Jl Roja Moici 4, Jl Muh Hatta 25, Patung Kuda 1, Kp Nelayan 1)
4. Korban Tertimbun = **152** Orang
5. Pengungsi = **70.821** jiwa yang tersebar di **141** titik.
6. Rumah Rusak = **66.238** unit, yaitu 65.733 unit di Sulawesi Tengah (belum di klasifikasikan RB/RS/RR) dan 505 unit di Sulawesi Barat (170 RB, 87 RS, 248 RR)
7. Jumlah korban yang tertimbun di Petobo (Kab Sigi) dan Balaroa (Kota Palu) belum dapat diperkirakan jumlahnya.

# DATA KORBAN MENINGGAL (UPDATE 3 OKT 2018, 20.00 WITA)

**TOTAL 1.581** orang meninggal dunia

## 1. Kota Palu, Sulteng = 1.311

1	RS.WIRABUANA	11
2	RS.UNDATA	211
3	MASJID RAYA	55
4	RS.BHAYANGKARA	622
5	PANTOLOAN INDUK	76
6	KAYU MALUE PAJEKO	2
7	PERUMNAS BALAROA	68
8	DESA SIBALAYA SELATAN	3
9	KEL.BULURI	20
10	POS GPID	44
11	DESA WANI I	13
12	HOTEL ROA-ROA	33
13	PGM	1
14	KAMPUNG LERE	4
15	SUNGAI UNO (KEL.UJUNA)	2
16	PETOBO	28
17	RS.SAMARITAN	12
18	PUSKESMAS PANTOLOAN	5
19	MASJID JAMI	2
20	RS. BUDI AGUNG	22
21	BALAROA ATAS	41
22	JL. DIPONEGORO	4
23	MERCURE	1
24	PEMAKAMAN LANGSUNG POBOYA	23
25	S. BONGA	8

## 2. Kab. Donggala, Sulteng = 192

1	BTN PETOBO	13
2	DONGGALA	140
3	DS. KAFAYA	4
4	PANTOLOAN	35

## 3. Kab. Sigi, Sulteng = 65

1	DESA TUWA	3
2	DESA SALUA SIGI	14
3	JALAN PANGLIMA POLEM PALU	4
4	PUSKESMAS DOLO	8
5	DS. BOLA DANGKO	6
6	DS. NAMO	3
7	DS. POLMA	1
8	DS. SUNGKU	1
9	DS. TANGKU LOWI	1
10	DS BOLA PAPA	1
11	KULAWI	21
12	SIGI	2

## 4. Kab. Parigi Moutong, Sulteng = 12

## 5. Kab. Pasangkayu, Sulbar = 1

# DATA KORBAN MENINGGAL (UPDATE 3 OKT 2018, 20.00 WITA)

**TOTAL 1.581** orang meninggal dunia

## 1. Kota Palu, Sulteng = 1.368

1	RS.WIRABUANA	11
2	RS.UNDATA	140
3	MASJID RAYA	55
4	RS.BHAYANGKARA	622
5	PANTOLOAN INDUK	76
6	KAYU MALUE PAJEKO	2
7	PERUMNAS BALAROA	68
8	BTN PETOBO	13
9	KEL.BULURI	20
10	JALAN PANGLIMA POLEM PALU	4
11	POS GPID	44
12	DESA WANI I	13
13	HOTEL ROA-ROA	33
14	PGM	1
15	KAMPUNG LERE	4
16	SUNGAI UNO (KEL.UJUNA)	2
17	PETOBO	34
18	RS.SAMARITAN	12
19	PUSKESMAS PANTOLOAN	5
20	MASJID JAMI	2
21	RS. BUDI AGUNG	22
22	BALAROA ATAS	41
23	PANTOLOAN	35
24	JL. DIPONEGORO	4
25	MERCURE	1
26	PEMAKAMAN LANGSUNG POBOYA	23
27	JONO OGE	2
28	S. BONGA	8

## 2. Kab. Donggala, Sulteng = 144

1	DONGGALA	140
2	DS. KAFAYA	4

## 3. Kab. Sigi, Sulteng = 64

1	DESA SIBALAYA SELATAN	3
2	DESA TUWA	3
4	DESA SALUA SIGI	14
5	PUSKESMAS DOLO	8
6	DS. BOLA DANGKO	6
7	DS. NAMO	3
8	DS. POLMA	1
9	DS. SUNGKU	1
10	DS. TANGKU LOWI	1
11	DS BOLA PAPA	1
12	KULAWI	21
13	SIGI	2

## 4. Kab. Parigi Moutong, Sulteng = 12

## 5. Kab. Pasangkayu, Sulbar = 1

# Sebaran Pengungsi

Jumlah pengungsi **70.821** orang tersebar di **141** titik .

- **Sebaran pengungsi per 3 Oktober 2018 pukul 10.00 WIB :**

1. Lapangan Vatulemo = 1.000 orang
2. Halaman perkantoran = 2.000 orang
3. Bundaran Biromaro 2.000 orang
4. Bundaran STQ = 500 orang
5. Makorem = 300 orang
6. Masjid Raya Palu = 300 orang
7. Mako Sabhara Poboya = 5.000 orang
8. Lapangan Anoa = 100 orang
9. Lapangan Faqih Rasyid = 500 orang
10. GOR Siranindi = 300 orang
11. Sekitar Jalan Basuki Rahmat = 100 orang
12. Jalan Maleo Dogi = 100 orang
13. Pantoloan Boya (SD belakang Pustu) = 400 orang
14. Gunung Pantoloan Boya = 500 orang
15. Camping Siswa (Kel. Baiya) = 882 anak
16. Pantoloan Boya 3 titik = 300 orang
17. Dinsos = 100 orang
18. Lapangan Perdos = 1.100 orang
19. Sepanjang Jalan Garuda = 250 orang
20. Lapangan Dayodara = 700 orang
21. Halaman Detasemen = 200 orang
22. BTN Lasoani = 300 orang
23. Lapangan Kawatuna = 300 orang
24. Mako Sat. Brimob Mamboro = 400 orang
25. Polda Baru Sulteng = 200 orang
26. Talise = 1.000 orang
27. Jalan Banteng = 248 orang
28. Jalan Elang = 100 orang
29. Kelurahan Birobuli = 125 orang
30. Tondo = 180 orang
31. BTN Palupi = 350 orang
32. Jalan Paramedis = 375 orang
33. Jalan Purnawirawan = 20 orang
34. Masjid Tururuka = 100 orang
35. BTN Korpri = 600 orang
36. Std Gawalise = 1.500 orang
37. Perumahan Metro Regency = 150 orang

# Sebaran Pengungsi, lanjutan

38. Silae (Miners) = 500 orang
39. Perumnas Balaroa = 3.500 orang
40. BTN Petobo = 2.500 orang
41. Maleo Atas = 150 orang
42. Lap Nunu = 500 orang
43. Jalan Nuri Ardila = 60 orang
44. BTN Korpri Kawatuna = 1.000 orang
45. Lasoani dekat Gdg Lintas = 500 orang
46. Jalan Swadaya LKTR = 157 orang
47. Jalan Veteran = 350 orang
48. Jalan Kakatua = 40 orang
49. Kuburan Lasoani = 45 orang
50. Jalan Merpati 2 = 130 orang
51. Jalan Beo = 690 orang
52. Lap Basket Dispora = 156 orang
53. Posko Perum Dosen Tondo = 800 orang
- 54.. Malao atas (Gereja Maria) = 150 orang
55. Jalan Maleo samping Balai Nikah = 183 orang
56. Petobo atas = 1.000 orang
57. Kir Lurah Palupi = 1.000 orang
58. Jalan Tanjung Fada = 61 orang
59. Jalan Mogoriovala = 40 orang
60. Jalan Mutiara Biromaru = 82 orang
61. Jalan Slamet Riyadi = 100 orang
62. Jalan Swadaya = 84 orang
63. Bukit Marwah = 50 orang
64. Kantor BPN = 81 orang
65. Jalan Merpati = 70 orang
66. Kel. Lasoani = 268 orang
67. Kel Merpati BTN Green Garden = 1.400 orang
68. Kel Tanamodidi = 630 orang
69. Jalan Sisingamangaraja = 165 orang
70. Kel Besusu Timur = 100 orang
71. Graha Bombay Indah = 20 orang
72. Birobuli Selatan = 2.500 orang
73. Pos Veteran Masjid Al Wat = 163 orang
74. Pos Halaman Walikota = 240 orang
75. Jalan Veteran Masjid Nurul Amin = 115 orang
76. Jalan Zebra Raya = 367 orang
77. Jalan Veteran Majulaswani = 116 orang
78. Komplek Kanwil = 30 orang
79. Jala Tombolotutu Kel talise = 14 orang
80. Jalan Ongka Malino = 97 orang
81. Jalan Ongki Lalaki = 90 orang
82. BTN Citra Pesona Indah = 31 orang
83. BTN Laswani Bawah = 470 orang
84. Posko depan Akbid = 118 orang
85. Graha Komplek Nusantara = 200 orang
86. SMA Al Azhar = 27 orang
87. Jalan Garuda = 150 orang
88. Kantor Camat Nunuk = 500 orang
89. Lap Telkom Jalan Thamrin = 75 orang

# Sebaran Pengungsi, lanjutan

90. Jalan Salemba = 90 orang
91. Jalan Mataram Garuda = 60 orang
92. Desa Tubo & Desa talua = 3.000 orang
93. Gereja S. Maria = 500 orang
94. Unismuh = 200 orang
95. Lap Kr Limba = 150 orang
96. Lap Golf = 200 orang
97. Lap Touwe = 40 orang
98. Kel Ujuna = 134 orang
99. Kel Duyu Kec talongi = 42 orang
100. Masjid Rihul Jannah = 46 orang
101. Mutiara Maleo = 30 orang
102. Jalan Maleo = 13 orang
103. Jalan Kijang Posko GDIP = 47 orang
104. Jalan Karoja Limba = 30 orang
105. Jalan Kancil = 14 orang
106. Kel Pengawu, Kec Tatanga = 390 orang
107. Jalan Rahmatula = 32 orang
108. Desa Janoge, Kec. Sigi = 10.068
109. Kel TimmbaUlujadi = 189 orang
110. Jl. Basuki Rahmat = 27 orang
111. Pojok Antapura = 32 orang
112. Jl. Batu Bata Indah = 50 orang
113. Kel. Pengawu Lap. Padankajaya = 290 orang
114. Jl. Cempaka Boyaoge = 29 orang
115. Jl. Beringin = 16 orang
116. Jl. Lagarutu Atas = 50 orang
117. JL. Una-una 2 Paltim = 77 orang
118. Jl. TJ. Karang = 129 orang
119. Jl. Thamrin LRG.33 = 15 orang
120. SMP Satap 14 Sigi = 150 orang
121. Jl. Garuda = 70 orang
122. Jl. Rajawali LRG.15 = 64 orang
123. Kel. Birobuli Utara = 51 orang
124. Ds. Kalukubula = 75 orang
125. Jl. Bali = 600 orang
126. Ds. Tinggede = 512 orang
127. HKBP Palu = 150 orang
128. Jl. I Gusti Ngurah Rai = 25 orang
129. Posko Pengungsian Mutiara Dolo = 800 orang
130. Jembatan Gantung Malangas = 75 orang
131. Kel. Mamboro Induk Kec. Palut = 400 orang
132. Lap. Penimahan = 15 orang
133. Donggala Kodi = 800 orang
134. Balaroa Atas = 1.000 orang
135. Jl. Buile = 300 orang
136. Jl. Tururuka = 27 orang
137. Jl. Nunubuka Poboya = 100 orang
138. BTN. Pengawu = 72 orang
139. Lambara = 1.200 orang
140. Duyu = 2.400 orang
141. Pelabuhan Pantoloan = 1.500 orang

# Kondisi Terkini

1. Sebanyak 10 SPBU sudah mulai beroperasi, yaitu:
  - a. Kota Palu: 6 SPBU beroperasi dari total 17 SPBU. SPBU yang sudah beroperasi yaitu SPBU di Jl. Diponegoro, Jl. Maluku, Jl. RE Martadinata, Jl. Imam Bonjol, Jl. Bayoge, dan Jl. Ki Hajar Dewantara
  - b. Kab. Donggala: 3 SPBU beroperasi dari total 4 SPBU. SPBU yang sudah beroperasi yaitu SPBU di Desa Sioyong, Jalan Raya Palu-Donggala, dan di Desa Ganti (Jalan Trans Sulawesi).
  - c. Kab. Sigi: 1 SPBU beroperasi dari total 2 SPBU. SPBU yang sudah beroperasi yaitu SPBU di Sidondo.
2. Kapal tanker sudah bisa sandar di dermaga
3. Distribusi kendala SPBU yang belum buka dikarenakan kerusakan alat dan ketersediaan operator (bisa dibantu TNI), alat yang rusak dalam perbaikan dan penjarahan sudah tidak ada
4. Pengelola SPBU akan dikoordinasikan oleh Polda untuk buka
5. Ada 100 operator SPBU akan tiba hari ini
6. Listrik masih belum pulih namun tersedia genset
7. Toko dan pasar segera buka dan akan dikawal oleh TNI dan Polri
8. Kantor pemerintah daerah buka
9. Prioritas pencarian hari ini dilakukan di Hotel Roa Roa dan Mercure
10. Sebanyak 25 alat berat dikerahkan dengan sebaran:
  - a. 7 unit di Petobo
  - b. 6 unit di Balaroa
  - c. 3 unit di Bulurui dan Mall
  - d. 1 unit di TPU pemakaman massal
  - e. 1 unit di Jalan Juanda
  - f. 2 unit ke Sigi
  - g. 2 unit di Roa Roa Talasea + 5 truck
  - h. 3 unit di Ramayana;

## 7. Koordinasi Penerimaan Bantuan Asing (03/10)

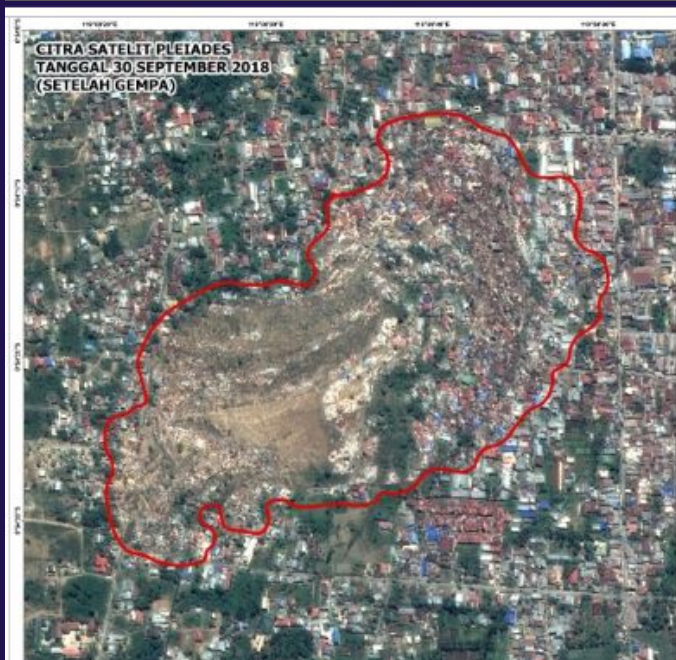
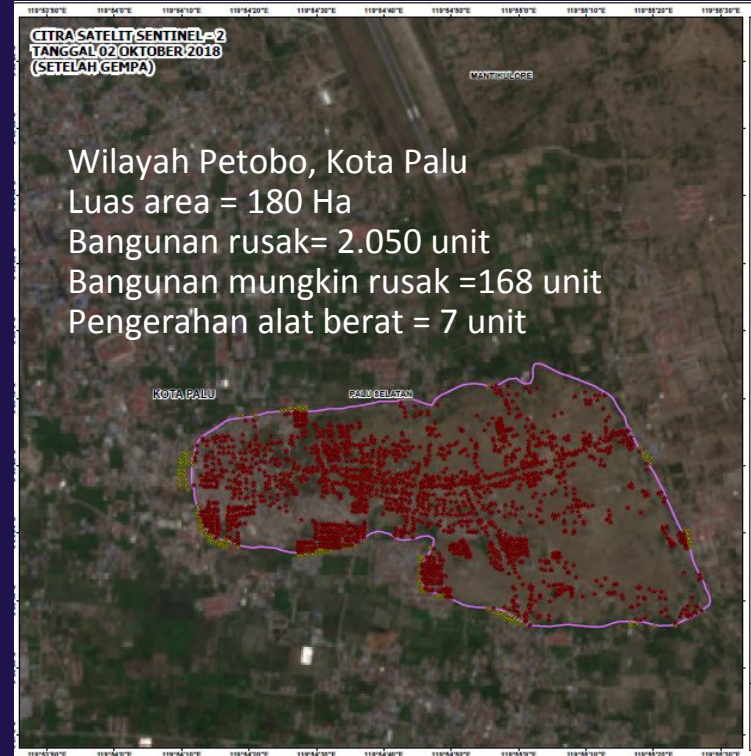
- Sampai hari ini terdapat 29 negara dan 4 OI yang menawarkan bantuan
- Pertemuan mensortir beberapa bantuan dari 17 negara yang telah menyampaikan secara konkrit bantuannya dengan menyesuaikan kebutuhan Pemri yang telah ditetapkan
- Masukan Kemkes kebutuhan field hospital, tenaga medis, obat-obatan, dan foging tidak lagi menjadi prioritas kebutuhan internasional. Fokusnya saat ini air transportation, water treatment, generator, dan tent.
- Petunjuk Menko bahwa bantuan alutsista yang diterima adalah pesawat angkut (C-130) dan heli, untuk kapal tidak diterima.
- Beberapa negara yang menawarkan tim SAR dan tenaga medis telah diputuskan untuk tidak di fasilitasi.
- Pertemuan juga sepakat bahwa kebutuhan avtur bagi pesawat dukungan asing dapat ditanggung oleh negara pengirim selama digunakan di Indonesia.
- Balikpapan akan dijadikan entry point bagi pesawat yang membawa bantuan Internasional. Dukungan keimigrasian di Balikpapan juga telah disiapkan.
- Pertemuan juga sepakat untuk menempatkan LO/posko di Balikpapan untuk memfasilitasi bantuan internasional. Posko secara berkala memberikan laporan kepada Menkopolkam.
- Semua tawaran bantuan internasional dan jawaban resmi hasil assesment disampaikan secara tertulis melalui Kemenlu
- Jumlah pesawat C130 yang ditawarkan sampai hari Selasa (02):
  1. Singapura = 2 pesawat C130
  2. Korea Selatan = 2 pesawat C130
  3. Inggris = 1 pesawat C130
  4. Jepang = 2 pesawat C130 dan helikopter MI-17  
(Kapasitas maksimal bandara Balikpapan hanya dapat menampung 7 pesawat)
- Pertemuan juga sepakat bahwa bantuan dalam bentuk uang bisa diberikan langsung kepada Pemri yang diwakili BNPB disesuaikan dengan peraturan yang berlaku.

# Evakuasi Warga Negara Asing

- Evakuasi WNA dikoordinir oleh Kemenlu bekerjasama dengan BNPB, TNI, POLRI, BASARNAS dan K/L lain.
- Informasi evakuasi WNA per 3/10/2018 mengenai: **120 orang WNA (teridentifikasi 119 orang) dan 1 orang belum diketahui (WN Korea).**
  - 2 WNA asal Belgia, 1 orang sudah dievakuasi ke Jakarta, 1 orang yang sebelumnya belum diketahui keberadaannya ternyata tidak berada di Palu dan sedang berada di Flores
  - 19 WNA asal Jerman, (2 orang sudah di evakuasi ke Makassar, 17 orang yang menginap di Prince John Dive Resort Donggala telah berada di Bandara Mamuju untuk terbang ke Jakarta, 1 orang diselamatkan BNPB di Palu dan ternyata termasuk dalam 17 orang yang menginap di Prince John Dive Resort Donggala )
  - 2 WNA asal Singapura, 1 orang sudah kembali ke Singapura, 1 orang sudah dievakuasi ke Makassar
  - 1 WNA asal Korea, kondisi belum diketahui (diduga posisi di Hotel Roa Roa di Palu yang runtuh karena gempa)
  - 8 WNA asal Perancis, 3 orang berada di Bandara Mutiara Palu, 3 orang lagi tidak berada di Palu, 2 orang berada di Pulau Togeon dalam keadaan aman
  - 1 WNA asal Spanyol, sekarang sudah berada di Ternate
  - 3 WNA asal Malaysia, seluruh WN Malaysia sudah di Malaysia
  - 10 WNA asal Vietnam saat ini sudah dievakuasi ke Jakarta
  - 32 WNA asal Thailand di Palu, 30 orang sudah di evakuasi ke Makassar, 2 orang akan tetap tinggal di Palu karena alasan pribadi
  - 21 WNA asal Tiongkok, 8 orang sudah dievakuasi ke luar Palu, 13 orang berada di Bandara Mutiara Palu menunggu evakuasi
  - 7 WNA asal Sri Lanka, dalam keadaan aman, sudah dapat dihubungi oleh Kedutaannya
  - 7 WNA asal Belanda, kondisi aman di Prince John Dive Resort - Donggala
  - 1 WNA asal Swiss, kondisi aman di Prince John Dive Resort - Donggala
  - 4 WNA Timor Leste, menunggu evakuasi di Bandara Mutiara Palu
  - 2 WNA Hongkong, keduanya berada di JL. Trans Sulawesi

# Kebutuhan Mendesak (03/10)

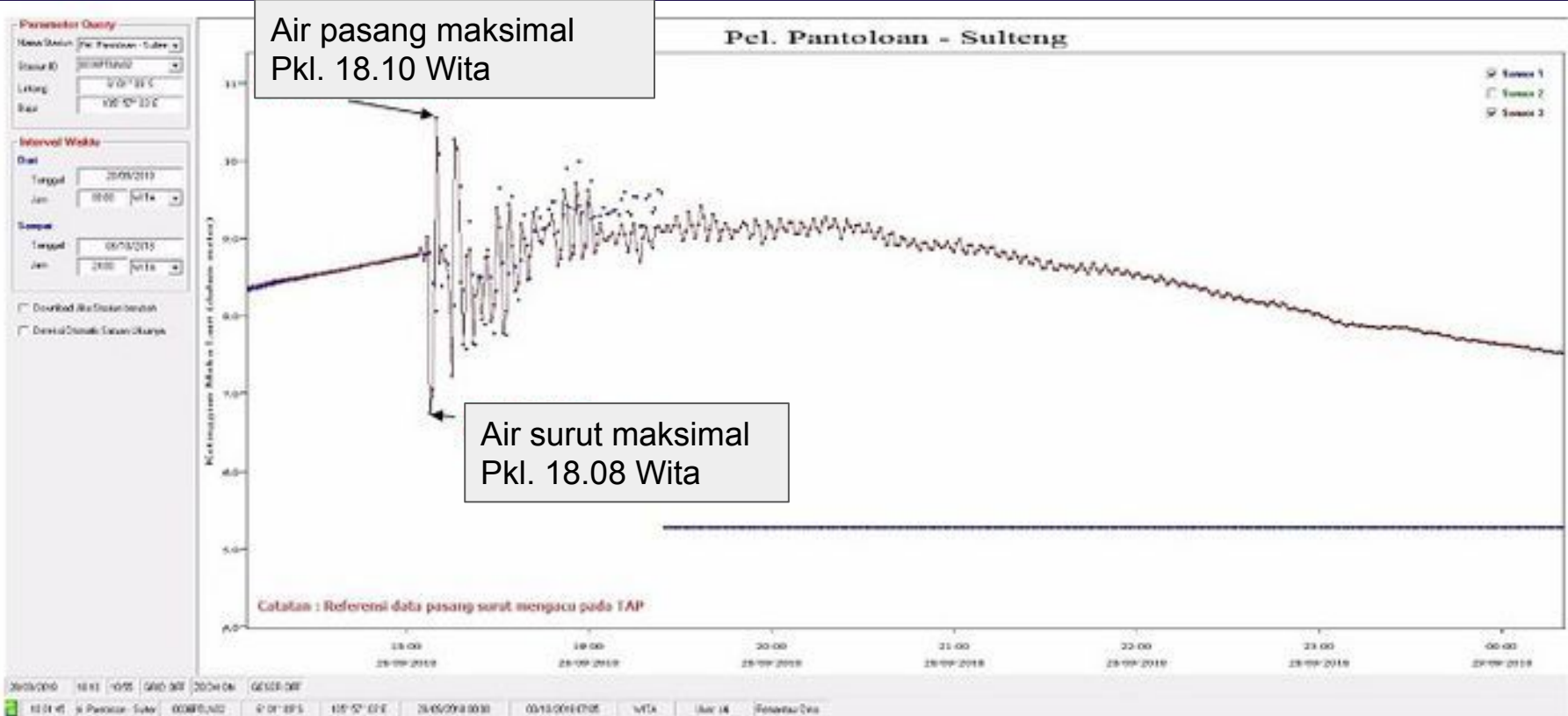
1. BBM, solar, premium
2. Makanan untuk pengungsi dan personil (makanan bayi balita)
3. Air minum, Air bersih, dan tangki air
4. Rumah sakit lapangan
  - Obat-obatan: bethadin, alkohol pembersih luka, P3K, obat batuk, obat paracetamol.
  - Kantong mayat
  - Kain kafan
  - Ambulans darurat
  - Tandu
  - Alat bantu disabilitas: Kursi roda & kreuk
  - Tenaga medis
5. Tenda pengungsi, Terpal, Selimut, Veltbed, alat penerangan, genset.
6. Perlengkapan sekolah: seragam, alat tulis, seaptu, kaos kaki
7. Pakaian: Balita, anak sekolah, dewasa, sarung
8. Makanan: mie cup, biskuit, roti kering, susu, abon, kornet, dendeng, minyak goreng, bumbu dapur, kopi susu, gula, makanan bayi dan anak.
9. Alat makan
10. Alat mandi
11. Perlengkapan sholat
12. Kantung mayat
13. Selimut
14. Family Kit
15. Sanitasi



Wilayah, Balaroa, Kota Palu  
Luas area = 47,8 Ha  
Bangunan rusak = 1.045 unit  
Pengerahan alat berat = 5 unit

# KERUSAKAN BANGUNAN

# Data Pasang Surut Pantoloan



- Gempa M7,4 terjadi pada pukul **18.02 Wita**
- Tercatat air surut maksimal di stasiun pasang surut pantoloan pada pukul **18.08 Wita**
- Tercatat air pasang maksimal di stasiun pasang surut pantoloan pada pukul **18.10 Wita**
- Tsunami terjadi **6** menit setelah gempa
- **8** menit pascagempa, tsunami telah menerjang pelabuhan Pantoloan

# Pos transit di Baseops Bandara Sepinggán Balikpapan





**BNPB**

# **BADAN NASIONAL PENANGGULANGAN BENCANA**

Graha BNPB - Jl. Pramuka Kav. 38 Jakarta Timur 13120



021-21281200



021-21281200



contact@bnpb.go.id



www.bnpb.go.id



Infobencana BNPB



@BNPB\_Indonesia



BNPB Indonesia



BNPB\_Indonesia



0812-95590090



0812-1237575

# KONTAK PERSON PALU, SULAWESI TENGAH

Kalaksa BPBD Kab. Donggala, Bpk.  
Akris (081288035909)

Ka Pusdalops BPBD Kota Palu, Bpk  
Gayus (082116442362)

Kalaksa Kab. Parigi Moutong, Bpk  
Arifin Ahmad (085284951234)

Kantor SAR Palu (+62451481110)

Ahmad Irvan (085299267110)

Komunikasi Palu, Bpk Sayudi  
(+6282291999669)

SAR Palu, Bpk Asrul Ariman  
(+6285145000022)

POLDA SULTENG

(0451) 429701 / 455095 / 422522

KODIM 1306

(0451) 453272

POLRESTA PALU

(0451) 421015 / 457786 / 453551

POLSEK PALU BARAT

(0451) 453207

POLSEK PALU SELATAN

(0451) 481215

POLSEK PALU TIMUR

(0451) 411441

RSUD UNDATA

(0451) 421470 / 4908020

RSUD ANUTAPURA

(0451) 460570RSU BALA

KESELAMATAN

(0451) 425351 / 421769

RSU BUDI AGUNG

(0451) 421360

PMI KARTINI PALU

(0451) 451118 / 45639

PEMADAM KEBAKARAN &

PENYELAMATAN KOTA PALU

(0451) 423113

SAR PALU

(0451) 481110 / 485533

BPBD SULTENG

(0451) 411354

BANDAR UDARA MUTIARA SIS AL

JUFRI PALU (Informasi)

(0451) 481702 / 483714

Buku Telepon Kantor SAR, Edisi Februari 2018

**KANTOR SAR PALU (SAR-305)**

Jabatan	Nama	No Telpn	No Fax
Kakansar	Basrano,SE	081341712344	
Kasubsi Operasi dan Siaga	Hartje Rully Raintama	082187600089	
Kasubsi Sumber Daya	Haris Supardi, S.Sos., M.M.	081355368638	
Kaur Umum	Wibowo.SE	081355401351	
Kapten KN 215	Liberatus Fangohoi	081212994019, 870773265656	
Kapten KN 204	Ahmad	085256306128, 870773265651	
Kapten 409	Try Christian Rubak Allo	085242901701	
Ruang Kom		0451-481110	0451-481009
Email	kantorsarpalu@yahoo.co.id komunikasi305@gmail.com sar.palu@basarnas.go.id		
Alamat	Jalan Elang No.12 Palu 94234 Palu Selatan Sulawesi Tengah		

**POS SAR LUWUK**

Koord. Pos SAR	Moh. Rifaldi,SE	085241195363	
Alamat	Jln.Mandapar,KM 8 Kelurahan.Tj.Tuwis Kec.Luwuk Selatan		

**POS SAR PARIGI**

Koord. Pos SAR	Ricky Mallawan	085240697154	
Alamat	Jln.Trans Sulawesi No.215 Petapa Parigi Kab.Parigi Moutong Sulawesi Tengah 94471		

45

# KECAMATAN TERDAMPAK



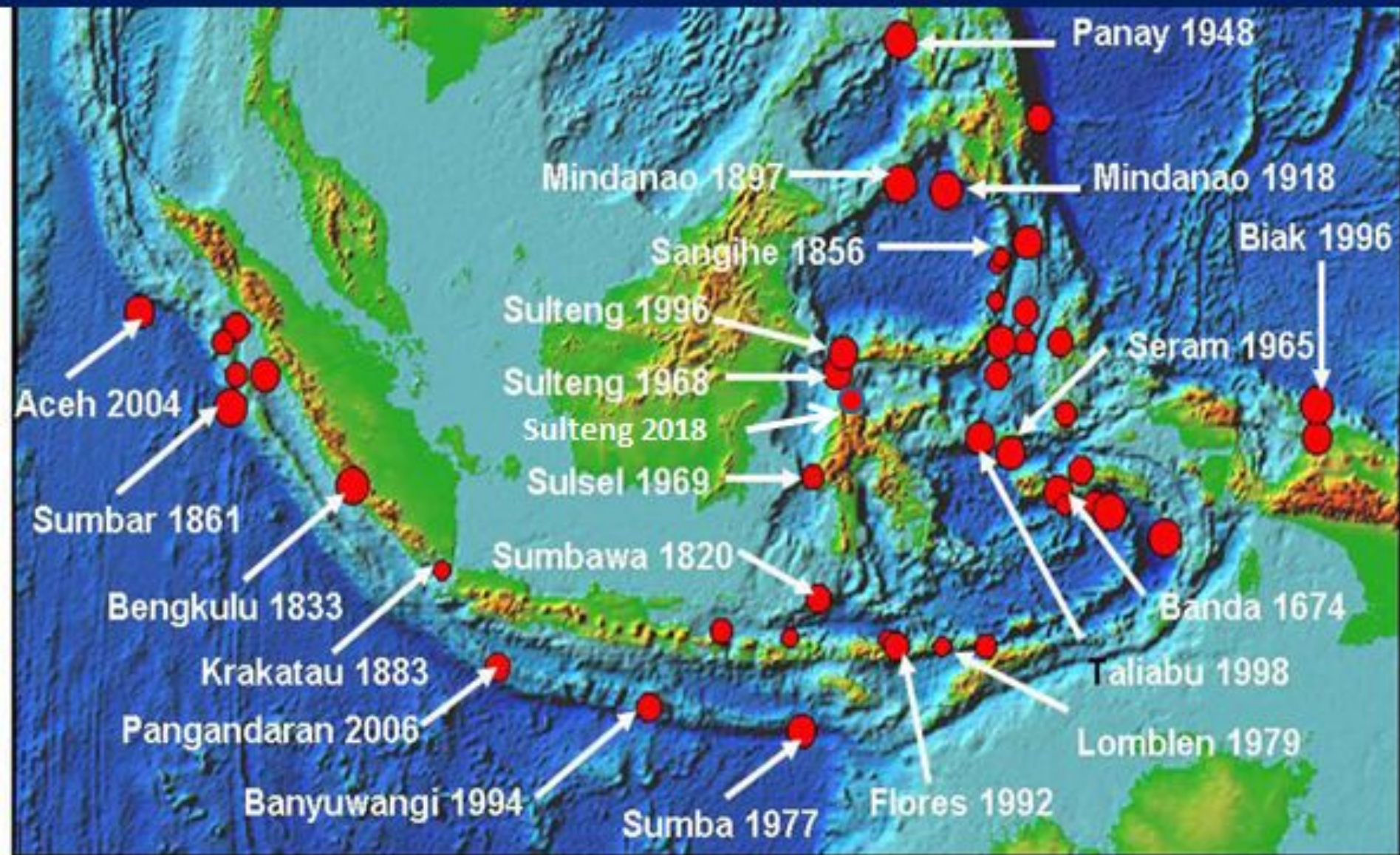
LOKASI	KETERANGAN
Kota Palu	Kec. Mantikulore, Palu Barat, Palu Selatan, Palu Utara, Tatanga, Tawaeli, Ulu Jadi
Kabupaten Donggala	Kec. Balaesang, Balaesang Tanjung, Banawa, Banawa Selatan, Banawa Tengah, Dampelas, Labuan, Sindue, Sindue Tobata, Sindue Tombu Sabora, Sirenja, Sojol, Tanantovea
Kabupaten Sigi	-
Kabupaten Parigi Moutong	-

**Kampung Petobo tertimbun lumpur hitam yang berasal dari tanggul kali yang terletak di bagian timur Kelurahan Petobo, Jalan H.M. Soeharto**



# Wilayah Indonesia Rawan Tsunami

(Bagaimana Mewujudkan Negara Maritim yang Rawan Tsunami?)

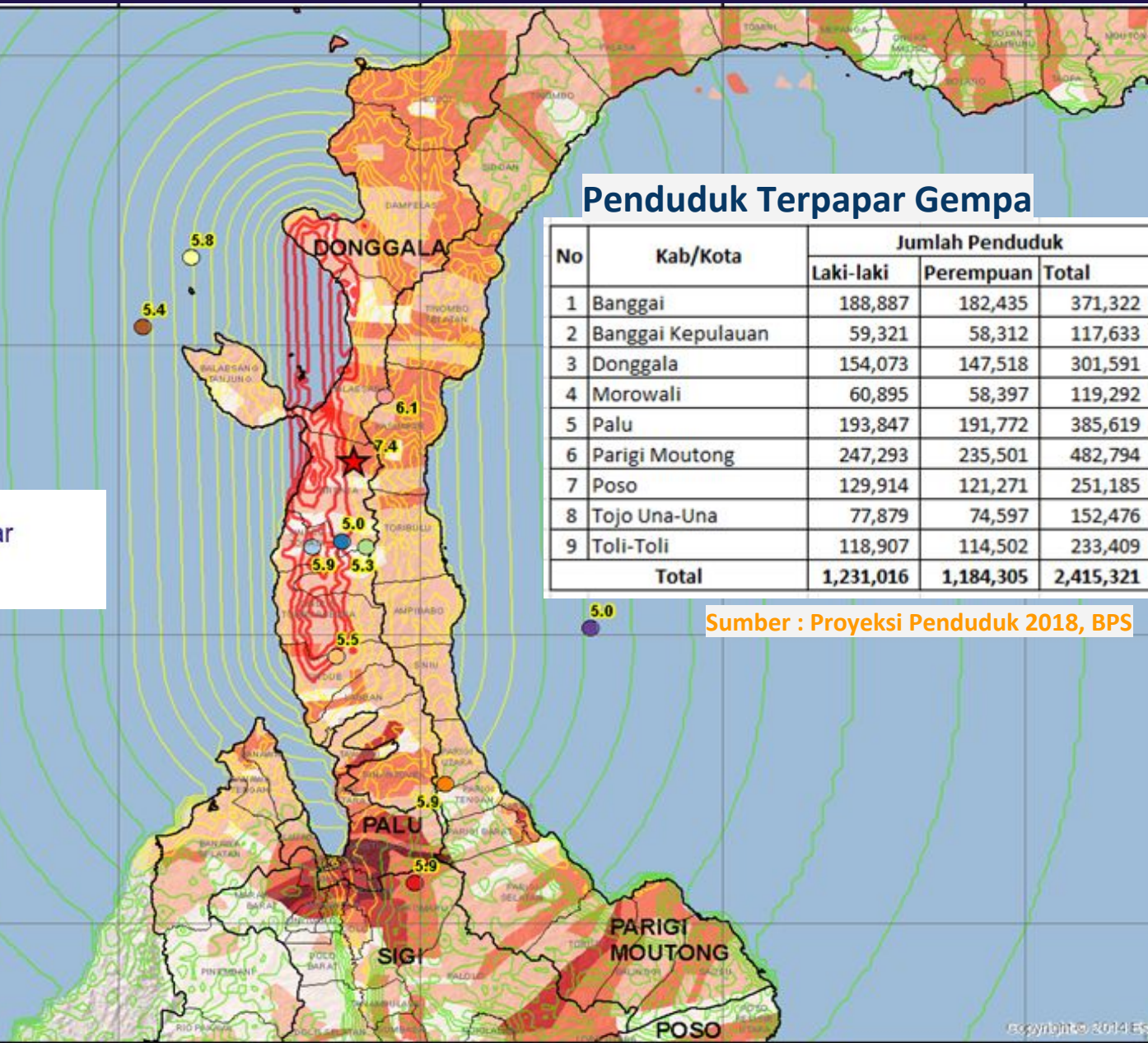


Antara 1629 sampai 2018 terdapat 176 kejadian tsunami besar dan kecil

# Estimasi Penduduk Terpapar



**2,4 Juta** penduduk terpapar gempa di atas V MMI



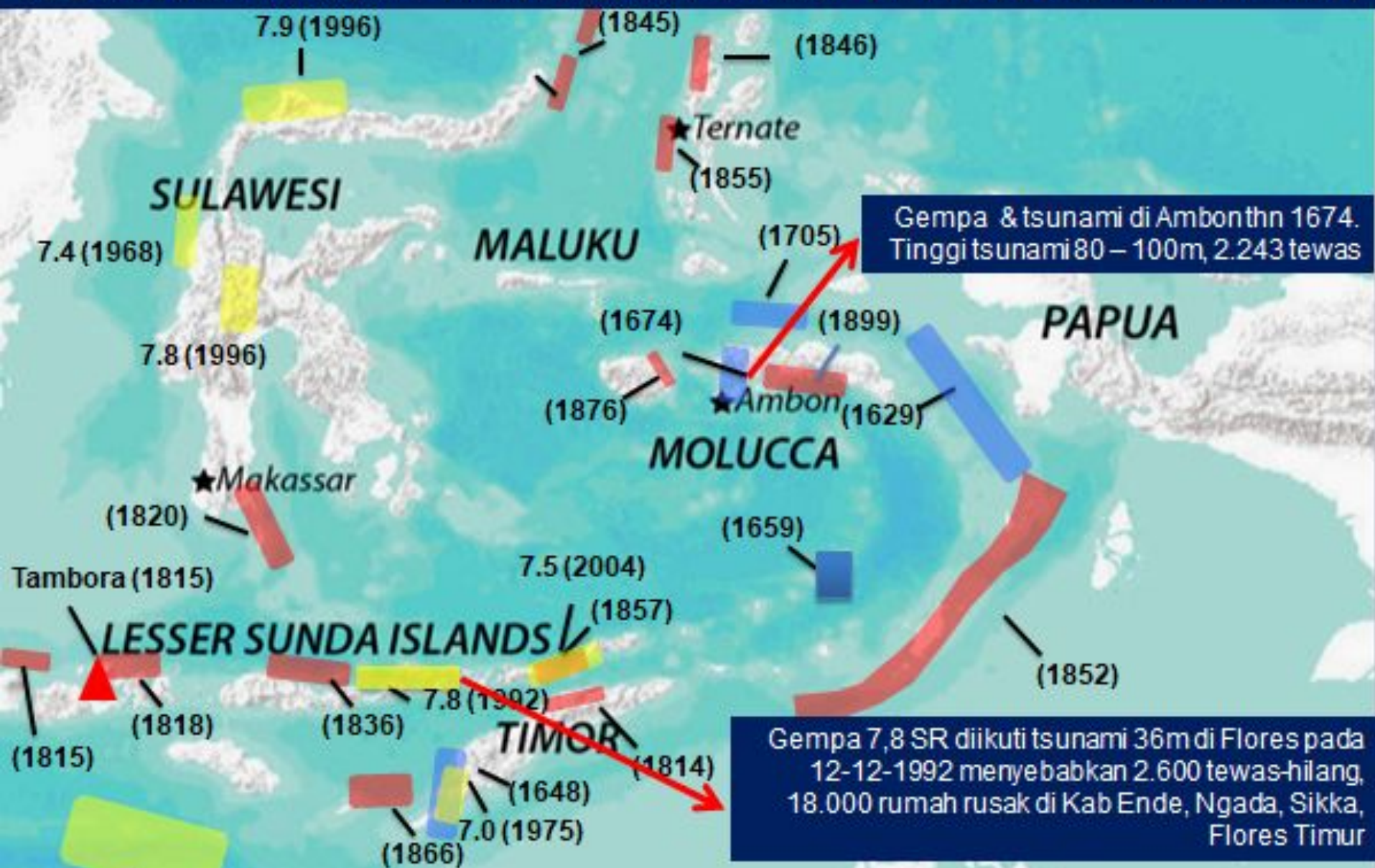
## Penduduk Terpapar Gempa

No	Kab/Kota	Jumlah Penduduk		
		Laki-laki	Perempuan	Total
1	Banggai	188,887	182,435	371,322
2	Banggai Kepulauan	59,321	58,312	117,633
3	Donggala	154,073	147,518	301,591
4	Morowali	60,895	58,397	119,292
5	Palu	193,847	191,772	385,619
6	Parigi Moutong	247,293	235,501	482,794
7	Poso	129,914	121,271	251,185
8	Tojo Una-Una	77,879	74,597	152,476
9	Toli-Toli	118,907	114,502	233,409
<b>Total</b>		<b>1,231,016</b>	<b>1,184,305</b>	<b>2,415,321</b>

Sumber : Proyeksi Penduduk 2018, BPS

# Sejarah Gempa Dangkal yang Membangkitkan Tsunami

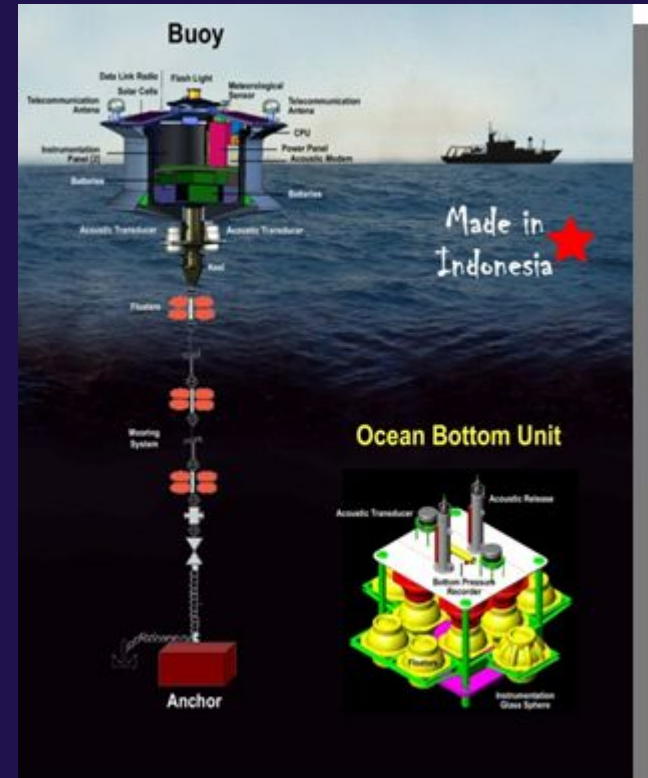
Kawasan Timur Indonesia lebih rawan tsunami, namun masih minim riset, sarpras tsunami, sosialisasi, dan mitigasi tsunami (struktural dan non struktural)



# Bagaimana dengan Buoy Tsunami?

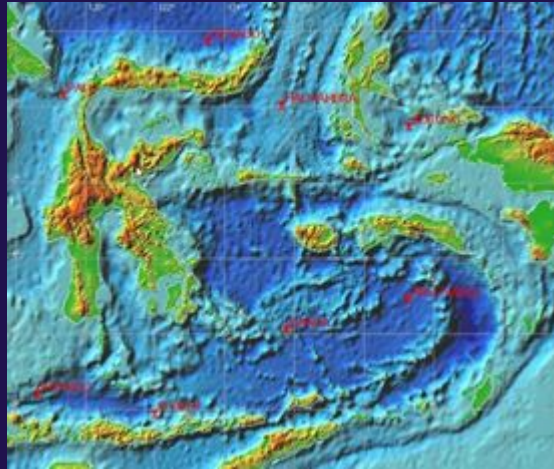
- Dalam InaTEWS (Indonesia Tsunami Early Warning System), buoy tsunami hanya menjadi salah satu bagian dari peringatan dini tsunami.
- Tanpa buoy tsunami, peringatan dini tsunami (TEWS) tetap berjalan karena peringatan dini tsunami berdasarkan pemodelan yang dibangkitkan dari jaringan seismik gempa yang terdeteksi. 2-5 menit setelah gempa InaTEWS/BMKG langsung memberikan peringatan dini secara luas kepada masyarakat sesuai alur peringatan dini tsunami. Sistem ini telah berjalan dengan baik.
- Bouy tsunami hanya untuk meyakinkan bahwa tsunami terdeteksi di lautan sebelum menerjang pantai. Saat tsunami sudah menerjang pantai, tinggi tsunami terdeteksi dari alat/jaringan pasang surut dan GPS di pantai.
- Idealnya dalam InaTEWS semua komponen itu tersedia, baik dari hulu hingga ke hilir. Namun memerlukan peralatan dan biaya operasional yang cukup besar setiap tahunnya.

# Jaringan Buoy Tsunami sebagai pendukung InaTEWS di Indonesia



- Dari 22 buoy tsunami di perairan Indonesia, yang dibangun Indonesia (8 unit), Jerman (10), Malaysia (1) dan USA (2) pada tahun 2008. Saat ini sudah tidak beroperasi sejak 2012.
- Adanya vandalisme dan terbatasnya biaya pemeliharaan dan operasi menyebabkan buoy tidak berfungsi. Kondisi ini menyulitkan untuk memastikan apakah tsunami benar terjadi di lautan atau tidak.
- Saat ini hanya mengandalkan 5 buoy tsunami milik internasional di sekitar wilayah Indonesia yaitu 1 unit di barat Aceh (milik India), 1 unit di Laut Andaman (milik Thailand, 2 unit di selatan Sumba dekat Australia (milik Australia) dan 1 unit di utara Papua (milik USA).

# Sebagian Besar Kerusakan Buoy Tsunami disebabkan vandalisme dan tidak adanya biaya operasional dan pemeliharaan



Harga 1 unit Buoy produk USA = Rp 7-8 Milyar  
Sedangkan buatan Indonesia Rp 4 Milyar

Buoy di lautan banyak yang dirusak oleh oknum. Sebagai misal buoy yang dipasang di Laut Banda (April 2009), namun pada September 2009 rusak dan hanyut ke utara Sulawesi.



# Mayoritas Sistem Peringatan Dini di Banyuwangi Rusak KILAS

Oleh **ANGGER PUTRANTO** 7 Agustus 2018 · 08:58 WIB

BANYUWANGI, KOMPAS – Sebagian besar sistem peringatan dini tsunami yang dipasang di pantai selatan Banyuwangi rusak. Badan Penanggulangan Bencana Daerah setempat terpaksa memanfaatkan kentongan sebagai alat peringatan tanda bahaya darurat. Pemerintah telah memasang sejumlah sistem peringatan dini di sejumlah daerah termasuk di Jember dan Banyuwangi sejak 2013. Data BPBD Banyuwangi, ada sembilan sistem peringatan dini [...]

Home ► Politik ► Nusa

RABU, 22 MEI 2013 | 20:33 WIB

## Seismograf Dicuri, Tangkubanparahu Sulit Dipantau



Gambar rekaman video proses awal letusan Gunung Tangkubanparahu pada 4 Maret 2013 Pukul 17.43 WIB. TEMPO/Ahmad Fikri

Follow 714K followers Suka 499

+ Besar - Kecil A Normal

TEMPO.CO, BANDUNG—Pusat Vulkanologi dan Mitigasi Bencana Geologi, Badan Geologi, Kementerian Energi dan Sumber Daya Mineral mengumumkan lembaganya tidak bisa

### Berita Terkait

Status Kawah Timbang Diturunkan Menjadi Waspada

#### TERPOPULER →

1. Waspada! Gempa B...
2. Kali Ini Palu!

# Alat Peringatan Banjir Bengawan Solo Rusak

| Kamis, 11 April 2013 | 03:46 WIB

Dibaca: 88 Komentar: 0

Like Be the first of your friends to like this.

Share: f t 8+1 A+ A-

Ngawi, Kompas - Alat peringatan dini bencana banjir di Bengawan Solo, Kabupaten Ngawi, Jawa Timur, rusak. Kerusakan terjadi secara menyeluruh sehingga risiko bencana sulit diantisipasi karena peringatan dilakukan manual.

Kepala Badan Penanggulangan Bencana Daerah Kabupaten Ngawi Eko Heru Cahyono mengatakan, untuk

## Baterai Seismograf Dicuri, Pemantauan Gunung Sinabung Sempat Terganggu

Khairul Ikhwan - detikNews



Medan - Pemantauan aktivitas vulkanik Gunung Sinabung di Kabupaten Karo, Sumatera Utara (Sumut) sempat terganggu. Baterai yang digunakan pada perangkat seismograf dicuri warga setempat.

Kini kondisi sudah normal kembali, dan pelaku pun diamankan polisi.

S) yang rusak, pihaknya menempatkan ingga Kecamatan Karangjati.

caan air di Bengawan Solo. Laporan ingkat desa yang berada di sepanjang

## Rayn Mill

kondisi Bengawan Solo. Selain itu juga norogo, dan Madiun, guna memantau

10-1281

Raymo h empat alat peringatan dini bencana Grindin Purwosari, Jembatan Dungus, dan mills. V ngenai kondisi Bengawan Solo secara Roller ondisi siaga bencana banjir dan kuning Mill,80-



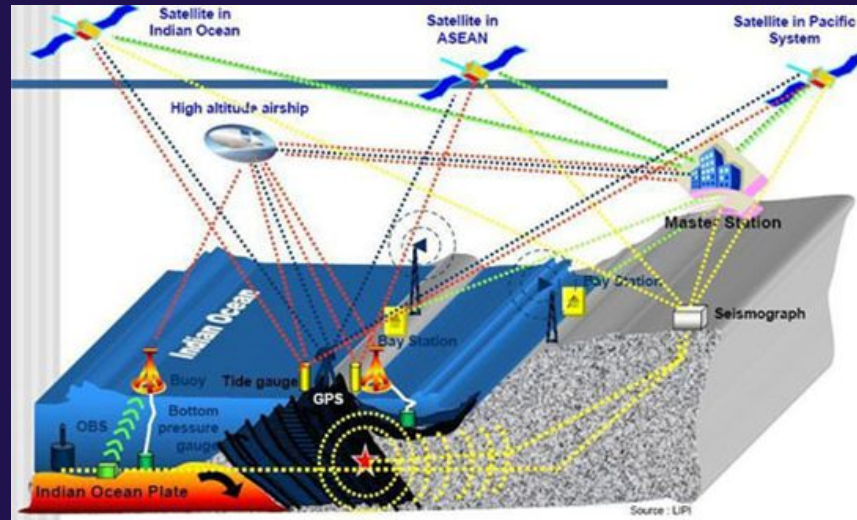
Bukan hanya Buoy yang dirusak. Banyak alat-alat sistem peringatan dini bencana yang tidak berfungsi karena hilang dicuri, kerusakan teknis, dan tidak ada pemeliharaan

# Memadukan Iptek dengan Kearifan Lokal

1. Tidak cukup hanya mengandalkan kearifan lokal saja atau iptek saja. Faktanya seringkali di masyarakat lebih percaya dengan kearifan lokal, namun kondisi saat ini sudah tidak memungkinkan karena banyak binatang yang tidak ada di daerah tersebut atau ancaman bencana makin meningkat. Dengan iptek saja juga tidak mungkin karena masyarakat belum percaya sepenuhnya peringatan yang diberilam alat tersebut. Banyak sistem peringatan dini yang rusak.
2. Perlu dipadukan antara iptek dengan kearifan lokal dalam penanggulangan bencana.



Smong di Simeulue  
dan Teteu di  
Mentawai



# KERUSAKAN BANGUNAN

CITRA SATELIT PLEIADES  
TANGGAL 30 SEPTEMBER 2018  
(SETELAH GEMPA)

## 1. Kota Palu ( 4.413):

- Bangunan rusak = 2.403
- Bangunan kemungkinan rusak = 2.010

## 2. Kab. Donggala (733):

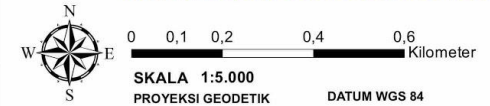
- Bangunan rusak = 418
- Bangunan kemungkinan rusak = 315



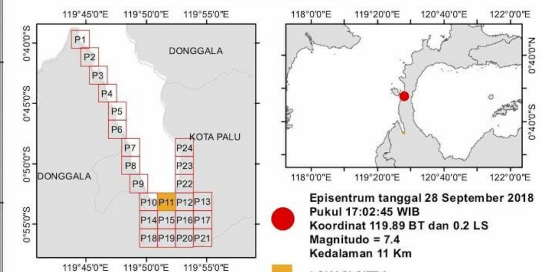
RESPON TANGGAP DARURAT BENCANA BERBASIS DATA SATELIT

PETA CITRA SATELIT  
INFORMASI WILAYAH TERDAMPAK  
BENCANA GEMPA BUMI DAN TSUNAMI  
28 SEPTEMBER 2018

LEMBAR NOMOR P11  
KOTA PALU, PROVINSI SULAWESI TENGAH



PETUNJUK LOKASI CITRA



Legenda :

- Pemukiman
- Semak Belukar
- Lahan Terbuka
- Hutan
- Bangunan Rusak
- Bangunan Kemungkinan Rusak
- Perubahan Garis Pantai

Keterangan

Identifikasi bangunan rusak dan perubahan garis pantai dilakukan menggunakan interpretasi visual berdasarkan dari perbandingan dua data citra sebelum dan sesudah gempa dan tsunami.

Sumber

1. Citra Pleiades tanggal 30 Oktober 2018 (International Disaster Charter)
2. Citra Pleiades tanggal 6 Juli 2018 (LAPAN)
3. Episentrum Gempa tanggal 28 September 2018 (BMKG)

PLEIADES (c) CNES 2018, Distribution Airbus DS

Perolehan data oleh:

PUSAT TEKNOLOGI DAN DATA PENGINDERAAN JAUH - LAPAN

Permutakhiran, kompilasi dan interpretasi data oleh:

PUSAT PEMANFAATAN PENGINDERAAN JAUH - LAPAN bersama  
CENTRE FOR REMOTE SENSING ITS

# Arahan Presiden (03/10)

1. Evakuasi dan Pencarian korban yang belum ditemukan
2. Pelayanan medis bagi para korban
3. Pemenuhan kebutuhan dasar dan logistik bagi pengungsi
4. Perbaiki infrastruktur dan layanan umum
  - perbaikan airport
  - perbaikan jalan
  - perbaikan kelistrikan
  - penyediaan BBM

# Presiden Jokowi berkunjung ke Palu hari ini (03/10)



# EVAKUASI, PENCARIAN DAN PENYELAMATAN KORBAN

1. Bantuan personil dan perlengkapan Tim SAR gabungan terus berdatangan dari Basarnas, TNI, Polri, Kementerian ESDM) dan relawan.
2. 15 alat berat digunakan untuk operasi SAR. Tambahan alat berat dalam perjalanan.
3. Tim Basarnas dan Tim SAR Gabungan melanjutkan pencarian korban. Pada 1/10/2018 Tim SAR Gabungan menemukan 38 orang meninggal dunia di
  - a. Hotel Roa-Roa (2 orang meninggal dunia/MD)
  - b. Sigi (1 orang MD)
  - c. Donggala (3 orang MD)
  - d. Balaroa (13 orang MD)
  - e. Patobo (5 orang MD)
  - f. Namboro ((5 orang MD)
  - g. Kabonea (2 orang MD)
  - h. Petobo Atas ((5 orang MD)
  - i. Teluk Palu (2 orang MD)
4. Pada 2/10/2018, operasi SAR akan dilakukan di Hotel Roa-Roa, Jono Oge, Mamboro Tondo, Balaroa, Petobo dan daerah Donggala.
5. Kendala : listrik padam, akses komunikasi, alat berat terbatas, jumlah personil dan perlengkapan perlu ditambah, kondisi jalan rusak untuk mengirim alat berat dari luar Palu.

# Prioritas Penanganan Darurat pada 04/10/2018

## **1. Melanjutkan evakuasi, pencarian dan penyelamatan korban.**

- 25 unit alat berat dikerahkan membantu evakuasi.
- Tambahan personil SAR terus berdatangan (TNI, Polri, Basarnas, Kementerian ESDM).
- Jumlah personil saat ini 6.399 (3.169 TNI, 2.033 Polri, 111 relawan, 1.086 dari K/L dan Pemda).
- Alutsista (2 KRI, 3 Helikopter, 5 Pesawat) dan akan ditambah lagi.
- Alat berat akan didatangkan dari Mamuju, Gorontalo, Poso Balikpapan

## **2. Penanganan Medis dan Jenazah**

- Bantuan tenaga medis dan obat-obatan terus berdatangan.
- Didirikan rumah sakit lapangan.
- Jenazah yang dimakamkan sudah diidentifikasi (identifikasi cepat dengan difoto wajah dan ciri-ciri tubuh korban).
- Pada 3/10/2018 sudah dimakamkan 153 jenazah (di TPU Pabaya 114, Pentoloan 35, Petobo 2, Jl Ongko Malino 2)
- Pada 2/10/2018 sudah disiapkan 15 truk dan 1.000 kantong mayat untuk pemakaman jenazah. Jumlah jenazah yang akan dimakamkan disesuaikan dengan kondisi yang ada.

## **3. Percepatan Pemulihan Jaringan Listrik**

- 2 (dari 7) Gardu Induk telah operasi (GI Poso dan GI Pamona)
- 2 GI telah dicek dan aman. Standby menunggu kesiapan transmisi (GI Silae dan GI Pasangkayu)
- 3 GI dalam proses pemulihan (GI Sidera, GI Talise, GI Parigi)
- 371 personil PLN masih memperbaiki Gardu Induk dan jaringan listrik di wilayah Sulawesi.
- 12 alat berat (crane) sudah di lokasi.
- 30 genset mobile sudah terkirim dan beroperasi dari rencana 162 unit, sisanya dalam proses pengiriman.

#### **4. Percepatan pasokan BBM.**

- Pasokan BBM dilakukan dari Terminal BBM: Poso, Moutong, Toli-Toli dan Pare-Pare.
- 10 mobil tanki BBM dari Pare-Pare telah tiba di Kota Palu pagi ini. 1 mobil tanki Avtur diarahkan ke Bandara Palu.
- Konvoi bantuan BBM terus berdatangan dikawal TNI/Polri.
- Masih dalam perjalanan mobil tanki BBM menuju ke Palu dan Donggala.
- Pertamina terbangkan 4.000 liter solar dengan pesawat

#### **5. Distribusi logistik dan permakanaan untuk pengungsi**

- Bantuan logistik mulai berdatangan yang diangkut dengan pesawat Hercules TNI AU dan jalur darat.
- Bantuan mulai berdatangan dikirim dengan pesawat cargo ke Makassar kemudian dilanjutkan melalui kapal menuju Palu.
- Logistik yang di Gudang Bandara Palu mulai didistribusikan ke pengungsi.
- Bantuan via darat dikawal oleh Polri dari Pasang Kayu.
- Pelabuhan Pantoloan digunakan sebagai terminal penumpang dan Gudang logistic. Untuk pengamanan dijaga Polri dan Marinir.
- 7 dapur umum telah didirikan

#### **6. Percepatan jaringan komunikasi.**

- Tiga operator (Telkomsel, Indosat, XL) sudah beroperasi 49% di wilayah Sulteng.
- Telkomsel (2G) untuk wilayah Palu (19%), Donggala (25%), Luwuk (96%), Poso (89%) dan Toli (74%).
- Telkomsel (3G dan 4G) untuk wilayah Palu (15%), Donggala (13%), Luwuk (65%), Poso (93%) dan Toli (55%).
- Telkom untuk wilayah Palu (100%), Tawili (0%), Donggala (100%), Pasangkayu (100%)
- 1.728 BTS sudah berfungsi di Sulawesi Tengah.